

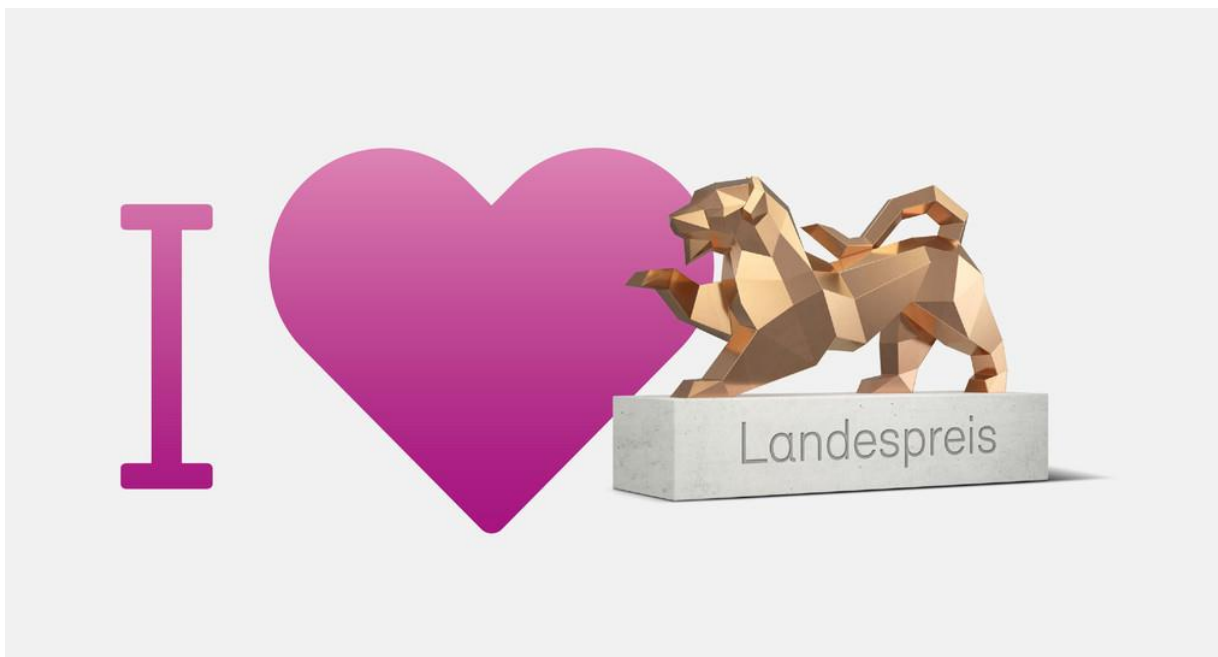


# Gemeinde Grosselfingen



**Nachrichtenblatt der Gemeinde Grosselfingen  
vom 21.01.2022**

**Landespreis für junge Unternehmen ausgeschrieben**



© L-Bank

**Zum 14. Mal schreiben das Land und die L-Bank den Landespreis für junge Unternehmen aus. Gesucht werden unternehmerische Vorbilder für eine zukunftsfähige und klimaneutrale Gesellschaft. Bewerbungsschluss ist der 21. Februar 2022.**

„Baden-Württembergs Wirtschaft genießt in ganz Deutschland großen Respekt. Aber auch europa- und weltweit haben wir in einer Vielzahl von Branchen im Wettbewerb die Nase vorn. Das verdanken wir vor allem den leistungsstarken Unternehmen unseres Landes – und den außergewöhnlichen Persönlichkeiten, die sie erfolgreich führen“, so Ministerpräsident Winfried Kretschmann am zum Start der Ausschreibung des Landespreises für junge Unternehmen. „Diese oft mittelständisch geprägten Firmen leisten auch einen unschätzbaren Beitrag auf dem Weg zu einer zukunftsfähigen und klimaneutralen Gesellschaft. Und genau solche vorbildlichen Betriebe wollen wir mit dem Landespreis für junge Unternehmen finden und auszeichnen.“

### **Vorbilder und Macher gesucht**

Ministerpräsident Kretschmann, der den Landespreis 2022 bereits zum fünften Mal persönlich verleihen wird und zugleich dessen Schirmherr ist, betont, dass Baden-Württembergs Unternehmerinnen und Unternehmer echte Macherinnen und Macher seien. „Sie haben einen Blick fürs Ganze, schauen mit Optimismus nach vorn und leisten dabei Enormes. Es ist großartig zu sehen, dass sich immer wieder Leute auf den Weg machen, um etwas völlig

Neues anzupacken und mit einer echten Idee voranzugehen. Sich dann auch am Markt zu behaupten, das ist nochmal ein riesiger Schritt. Davor habe ich großen Respekt. Solche Vorbilder brauchen wir“, so Kretschmann. Vorbilder für den zweijährlich vergebenen Landespreis können alle sein, die gemeinschaftlich oder selbständig mit einem guten Geschäftskonzept ein junges Unternehmen führen oder einen etablierten Betrieb übernommen haben. Unternehmerinnen und Unternehmer, die mit einer innovativen Dienstleistung oder einem neuartigen Verfahren aussichtsreich gestartet sind, die wirtschaftlich erfolgreich und mit ökologischem Weitblick handeln, die die Chancen der Digitalisierung nutzen oder sich mit ihrem sozialen Einsatz nachhaltig für ein lebenswertes Miteinander einsetzen.

Für die Vorstandsvorsitzende der L-Bank Edith Weymayr bedeutet die Teilnahme am Landespreis immer einen Gewinn: „Auf die Siegerinnen und Sieger wartet neben der Anerkennung ein attraktives Preisgeld und auf alle Teilnehmenden eine sehr wertvolle Erfahrung. Wer sich um den Landespreis bewirbt, entdeckt sein Unternehmen aus einem ganz neuen Blickwinkel. Man stellt sein Konzept auf den Prüfstand und wird im Erfolgsfall gar zur Benchmark.“ Dabei kommen die heimischen Erfolgsgeschichten oft aus den unterschiedlichsten Branchen. Das machen auch die Preisträgerinnen und Preisträger des Jahres 2020 deutlich. Dabei teilten sich ein führendes Technologie-Unternehmen der Prüf- und Messtechnik für Elektro-Autos, ein Software-Anbieter für interaktives Unterrichtsmaterial und die Gründerin eines Gesundheitszentrums im ländlichen Raum die Podestplätze. „In Baden-Württemberg gibt es einfach viele tolle Persönlichkeiten, die ihr Unternehmen mutig und mit großer Verantwortung führen. Diese Unternehmerinnen und Unternehmer wollen wir für ihre Tatkraft und ihr Engagement mit unserem Landespreis auszeichnen. Ich bin mir ganz sicher: 2022 werden wir wieder einen sehr spannenden Wettbewerb um die Besten der Besten bekommen“, so Weymayr.

#### **Bewerbungsschluss am 21. Februar**

Teilnehmen können Unternehmen aller Berufe und Branchen, die nach 2011 gegründet oder übernommen haben, Bilanzzahlen für mindestens drei Jahre vorweisen können und ihren Sitz in Baden-Württemberg haben. Eine Jury mit hochrangigen Vertreterinnen und Vertretern der Landesregierung und der L-Bank, der baden-württembergischen Wirtschaft und der Wirtschaftsorganisationen, der Wissenschaft und der Medien bewertet die Leistungen der Unternehmen, deren Konzept und wirtschaftlichen Erfolg. Bewerbungsschluss ist der 21. Februar 2022.

Die zehn besten Unternehmen werden am 11. Oktober 2022 im Rahmen eines Festaktes im Neuen Schloss in Stuttgart durch Ministerpräsident Winfried Kretschmann und durch die Vorsitzende des Vorstands der L-Bank Edith Weymayr ausgezeichnet. Die drei erst platzierten Unternehmen erhalten Geldpreise in Höhe 40.000 Euro (Platz 1), 30.000 Euro (Platz 2) und 20.000 Euro (Platz 3). Mit insgesamt 90.000 Euro ist der Landespreis – der 2022 zum 14. Mal vergeben wird – einer der höchst dotierten und renommiertesten Unternehmerpreise in Deutschland.

#### **Landespreis für junge Unternehmen 2022**

<https://www.landespreis-bw.de/>

#### **Landespreis für junge Unternehmen 2022: Online-Bewerbung**

<https://www.landespreis-bewerben.de/>



### Feuerwehr und Rettungsleitstelle Zollernalb

Feuerwehr, Notarzt, Notfall: **112**  
Polizei: **110**  
Polizei Bisingen: **07476/94 33-0**  
Krankentransport: **19 222**

Giftzentrale Freiburg: Tel. (0761) 1 92 40, [www.giftberatung.de](http://www.giftberatung.de)

### Ärztliche Bereitschaftsdienste

**Telefon 116 117**

**In ganz Deutschland gilt die Tel-Nr. 116 117 für den Ärztlichen Bereitschaftsdienst. Ohne Vorwahl und kostenlos.**

Wenn die Arztpraxen zu sind, helfen Ihnen die Ärzte des ärztlichen Bereitschaftsdiensts. Der Notdienst ist außerhalb der Sprechzeiten von Montag bis Freitag, in der Nacht, an den Wochenenden und an den Feiertagen über die Rufnummer 116117 erreichbar.

Der ärztliche Bereitschaftsdienst der Kassenärztlichen Vereinigungen steht Ihnen in ganz Deutschland zur Verfügung. Der Anruf ist kostenlos.

**Die Sprechzeiten der Bereitschaftsdienstpraxen an den Krankenhäusern Albstadt und Balingen lauten an Wochenenden und Feiertagen von 08:00 Uhr - 22:00 Uhr.** Mobile Patienten können jederzeit ohne Anmeldung dorthin kommen (auch in der Nacht). Patienten, die **aus Krankheitsgründen** nicht in der Lage sind, die Bereitschaftsdienst-Praxen aufzusuchen, werden über die 116 117 an den Fahrdienst vermittelt, der sie dann zuhause aufsucht.

**Unter der Woche** ab 19.00 Uhr werden Sie vom Bereitschaftsarzt entweder in dessen Praxis behandelt oder bei Bedarf aufgesucht.

### Fachärztlicher Notdienst

**Gynäkologischer** Notdienst und Geburtshilfe:  
Balingen - über die Kreisklinik: 07433/9092-0

**HNO-ärztlicher Notfalldienst** an Wochenenden und Feiertagen in der HNO-Notfallpraxis am Universitätsklinikum Tübingen – HNO-Klinik, Elfriede-Aulhorn-Straße 5, Gebäude 600, Tübingen

Öffnungszeiten der Notfallpraxis:

Samstag, Sonntag und Feiertag von 8 – 20 Uhr.

Patienten können ohne Voranmeldung in die Notfallpraxis kommen.

### Zahnärztlicher Bereitschaftsdienst

Der Bereitschaftsdienst dauert von Samstag 8.00 bis Montag 8.00 Uhr. An Feiertagen und Brückentagen dauert der Dienst von 8.00 bis 8.00 Uhr des folgenden Tages.

Der zahnärztliche Notfalldienst für den Zollernalbkreis an den Wochenenden und an den Feiertagen ist unter folgender einheitlicher Notdienst-Nummer erreichbar:

**01805/911 690** (0,14 €/min)

## **Tierärztlicher Notdienst**

Die Telefonnummer des jeweiligen tierärztlichen Notdienstes erfahren Sie über den Anrufbeantworter Ihres Tierarztes.

## **Apotheken Notdienst**

### **www.aponet.de**

kostenfreie Rufnummer Festnetz: 0800 00 22 8 33

Rufnummer für Mobiltelefone (Kosten max. 69ct/Min): 22 8 33

Der Apothekennotdienst gilt außerhalb der üblichen Öffnungszeiten und zwar werktags von 18.30 Uhr bis 8.30 Uhr des folgenden Tages, samstags von 12.30 Uhr bis 8.30 Uhr des folgenden Tages, sonntags sowie an Feiertagen von 8.30 bis 8.30 Uhr des folgenden Tages.

## **Seelsorge / Pflegedienste**

### **Kinder- und Jugendtelefon des Kinderschutzbundes**

Tel. 0800 - 111 0 333

Die Nummer gegen Kummer - kostenlos und anonym

### **Ökumenische Telefon-Seelsorge - Tag und Nacht - kostenfrei**

Tel. (0 800) 111 0 111

Tel. (0 800) 111 0 222

### **Sozialstation St. Fidelis Bisingen-Haigerloch e.V.**

Montag bis Freitag von 8 bis 12 Uhr

Telefon: 07474 /2636. Sprechzeiten finden nach telefonischer Vereinbarung statt.

Rufbereitschaft in dringenden pflegerischen Angelegenheiten Telefon: 0175/5222113

### **Betreuungsverein SKM Zollern**

SKM Zollern, Gutleuthausstraße 8, 72379 Hechingen

Montag bis Freitag 08:30 bis 12:30 Uhr und nach Vereinbarung

Telefon: 07471/933240

## **Störungen**

### **Stromversorgung EnBW**

Telefon: 0800/3629-477

### **Wasserversorgung**

Raible Wassertechnik

Telefon: 07433/2701942

### **Kabelfernsehen**

Unitymedia GmbH

Tel. (0800) 88 88 112

Fax. (0800) 88 88 115

[https://kabel.vodafone.de/hilfe\\_und\\_service/stoerungshilfe](https://kabel.vodafone.de/hilfe_und_service/stoerungshilfe)

### **zollernalb-data GmbH**

Tel. (07433) 9989 5899

Fax: (07433) 9989 585898

[service@zollernalbdata.de](mailto:service@zollernalbdata.de)



# Öffentliche Bekanntmachung

## Öffentliche Sitzung des Gemeinderates

Zur Sitzung des Gemeinderates

am **Mittwoch, den 26.01.2022, 19:00 Uhr**

im Feuerwehrgerätehaus, Bisinger Wasen 2 in Grosselfingen, lade ich recht herzlich ein.

von 19:00 Uhr bis 19:15 Uhr Bürgerfragerunde

## T A G E S O R D N U N G

### Eröffnung und Begrüßung

#### TOP 1 Baugesuche

- a) Nutzungsänderung eines Teils des Fabrikgebäudes zu einer Wohnung mit Carport

#### TOP 2 Vergabe von Baumpflegearbeiten

#### TOP 3 Verschiedenes, Bekanntgabe

Mit freundlichen Grüßen

gez.

Friedrich Hubert Dieringer

### Öffentliche Sitzungen des Zweckverband Wasserversorgung Hohenzollern

Am Dienstag, 25.01.2022 um 17:00 Uhr findet eine öffentliche Sitzung des Verwaltungsrates in der Stadthalle Museum, Konstantinsaal, Zollernstr. 2, 72379 Hechingen statt. Vorgesehen ist nachfolgende

#### Tagesordnung:

1. Rückgabe von Bezugsrechten durch die Stadt Burladingen  
**Drucksache Nr. 01/2022**

Übernahme durch die Stadt Hechingen (Stadtwerke), Gemeinde Bisingen und Stadt Balingen (Stadtwerke)  
hier: Änderung der Verbandssatzung

2. Verschiedenes

Am Dienstag, 25.01.2022 um 17:30 Uhr findet eine öffentliche Sitzung der Verbandsversammlung in der Stadthalle Museum, Konstantinsaal, Zollernstr. 2, 72379 Hechingen statt. Vorgesehen ist nachfolgende

## Tagesordnung:

1. Rückgabe von Bezugsrechten durch die Stadt Burladingen

### **Drucksache Nr. 01/2022**

Übernahme durch die Stadt Hechingen (Stadtwerke), Gemeinde Bisingen und Stadt Balingen (Stadtwerke)  
hier: Änderung der Verbandssatzung

2. Verschiedenes

## Gemeindenachrichten



### Nachrichtenblatt

Das nächste Nachrichtenblatt erscheint am Freitag, den 28. Januar 2022.

Redaktionsschluss ist Mittwoch, den 26.01.2022 um 10:00 Uhr. Später eingehende Meldungen werden nicht mehr berücksichtigt.

### Öffnungszeiten Rathaus

Bei der momentanen Gefährdungslage durch das Corona-Virus hat der Schutz der Gesundheit unserer Bürgerinnen und Bürger, sowie der Mitarbeiterinnen und Mitarbeiter der Gemeinde absolute Priorität.

Wir müssen daher gemeinsam versuchen, die Verbreitung des Virus so gut es geht einzudämmen.

**Das Rathaus Grosselfingen bleibt aus diesem Grund bis auf weiteres für den allgemeinen Publikumsverkehr geschlossen!**

**In dringenden Fällen können Sie telefonisch einen Termin vereinbaren.**

Die Verwaltung ist weiterhin per E-Mail oder telefonisch unter der Telefonnummer

07476/9440-0

zu folgenden Zeiten erreichbar.

Montag bis Freitag  
Mittwochnachmittag

07:45 bis 11:15 Uhr  
15:00 bis 18:00 Uhr

Aufgrund des erhöhten Telefonaufkommens bitten wir Sie um etwas Geduld oder schreiben Sie uns per E-Mail an [info@grosselfingen.de](mailto:info@grosselfingen.de) (Ihre Nachricht wird dann an den jeweils zuständigen Sachbearbeiter weitergeleitet).

### 3G-Regel im Rathaus

Im Rathaus Grosselfingen die 3G-Regel. Somit ist der Zugang nur nach Vorlage eines tagesaktuellen negativen Coronatests (Selbsttests zählen nicht!), Impf- oder Genesenennachweises möglich! Die telefonische Terminvereinbarung bleibt davon unberührt.



### **Geimpft**

Nachweis des **vollständigen Impfschutzes** (digitales COVID-Zertifikat der EU)  
\*



### **Genesen**

Nachweis des **positiven PCR-Testergebnisses**, das **mindestens 28 Tage alt** und **nicht älter als sechs Monate** ist. \*



### **Getestet**

**Antigen-Schnelltest**, nicht älter als 24 Stunden oder **PCR-Test**, nicht älter als 48 Stunden. \*

**Hinweis:** Kinder bis zum sechsten Geburtstag und Schüler bis zum 18. Geburtstag, die in der Schule regelmäßig getestet werden, sind von der Testpflicht ausgenommen.

Zusätzlich gelten weiterhin die generellen Hygienevorschriften, dass das Betreten des Rathauses nur symptomfrei gestattet ist und die Maskenpflicht.

**\* In Verbindung mit einem gültigen Personalausweis/Reisepass.**

Das Fundbüro informiert:

### **Fundsachen**

Auf dem Fundbüro wurden im Laufe des Jahres folgende Gegenstände abgegeben und noch nicht von ihren Besitzern abgeholt:

- ein Türöffner- und/oder Stempelchip an Schlüsselband
- ein Schlüssel an Schlüsselband
- ein Schlüssel mit Anhänger
- ein Schlüssel mit Band
- ein Autoschlüssel mit Anhänger
- ein Headset
- ein Smartphone
- ein Mobiltelefon
- ein Roller (Cityroller)
- 1 Regenschirm
- 1 Fahrrad
- 1 Fahrradhelm
- 1 Armbanduhr

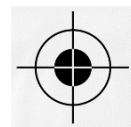
Die Verlierer können sich im Bürgerbüro melden.

## **Termine**



## **Schützenverein Grosselfingen 1909 e. V.**

Aufgrund der angespannten Coronalage bleibt das Schützenhaus bis auf weiteres geschlossen.



## Jugendfeuerwehr Grosselfingen

Aufgrund der Corona-Pandemie können bis auf weiteres keine Übungsdienste der Jugendfeuerwehr stattfinden.



## Abfallkalender

### Abfuhr Restmüll- und Biotonne und Abfuhr Restmüll-Tonne 1100 l

Montag, 31. Januar 2022  
Montag, 14. Februar 2022  
Montag, 28. Februar 2022

### Gelber Sack

Freitag, 28. Januar 2022  
Freitag, 25. Februar 2022

### Abfuhr Altpapier-Tonne

Mittwoch, 16. Februar 2021

### Grünabfall-Abfuhr

*Kostenlose Annahme von Hecken- und Strauchschnitt bis 2m<sup>2</sup> ganzjährig auf den Deponien Albstadt, Balingen und Hechingen.*

### Kühlgeräte und Bildschirmgeräte (Monitore, Fernseher) bis max. 50 Kg

Donnerstag, den 02. Februar 2022

Bitte abzuholende Geräte bis spätestens Donnerstag, dem 27. Januar 2022 im Bürgerbüro, Telefon 07476 9440-10 anmelden.



*Kühlgeräte, Fernseher und Monitore können Sie zu den normalen Öffnungszeiten auf der Kreismülldeponie Hechingen abgeben.*

### Öffnungszeiten Wertstoffzentrum Bisingen, Hechinger Straße 79

Donnerstag 16:00 bis 18:00 Uhr  
Freitag 13:00 bis 17:00 Uhr  
Samstag 09:00 bis 12:00 Uhr

### Schadstoffsammlung

Freitag, 04. Februar 2022 (Gewerbe)

Kreismülldeponie Hechingen von 13:00 bis 17:00 Uhr

Die Abrechnung erfolgt direkt mit dem Entsorgungsunternehmen. Anlieferung von privat kostenlos!

**Treten Probleme bei der Müllentleerung auf oder haben Sie sonstige Fragen in Sachen Müllabfuhr, dann wenden Sie sich direkt an die Abfallberatung beim Landratsamt Zollernalbkreis, Telefon 07433/92-1381 oder 92-1371.**



## Informationen zu COVID-19 im Zollernalbkreis



<b>SARS-CoV-2 Fälle</b>	Stand 19.01.2022, 16:00 Uhr
Gesamtzahl der bestätigten Corona-Fälle:	21.587
Aktuell Infizierte:	1.896 In Grosselfingen gibt es aktuell 35 Infizierte.
Genesene Patienten:	19.506 *
Todesfälle	185 * * davon 24 "mit" SARS-CoV-2 verstorben Der Zollernalbkreis unterscheidet zwischen Todesfälle, die „an/in Verbindung“ (veröffentlichte Todesfälle) und „mit“ COVID-19 gestorben sind. Todesursächlich war bei letzteren Fällen nicht die SARS-CoV-2 Infektion. Deshalb wird diese Gruppe formal bei den Genesenen aufgeführt.
Inzidenz/Neuinfektionen	543.0 / 100.000 Einwohner in den letzten 7 Tagen

<b>Zollernalb-Klinikum</b>	Stand 19.01.2022, 10:00 Uhr
Patienten mit gesicherter COVID-19-Diagnose, die im Zollernalb-Klinikum behandelt werden:	26 9 auf der Intensivstation davon 3 beatmet Seit dem 14.07.2020 werden nur noch die Fälle veröffentlicht, bei denen eine gesicherte Diagnose gegeben ist.

<b>Impfquote im Zollernalbkreis*</b>	
	Stand 09.01.2022, Quelle Sozialministerium
Anteil mind. 1 x geimpft	64,2 %
Anteil Vollimmunisierungen:	63,1 %
Anteil mit Auffrischimpfung:	30,9 %
	Die Impfzahlen der niedergelassenen Ärzte werden täglich von der <a href="#">Kassenärztlichen Vereinigung</a> bereitgestellt.  Die Impfquote des Landkreises wird wöchentlich durch das <a href="#">Sozialministerium</a> veröffentlicht. Dort fließen die Zahlen der Mobilien Impfteams, Pop-Up-Impfzentren, privaten Anbieter und niedergelassenen Ärzte ein.

Quelle: [www.zollernalbkreis.de](http://www.zollernalbkreis.de)

### Mein Selbsttest/Schnelltest ist positiv – was nun?

#### Lassen Sie Ihr Testergebnis bestätigen!

Selten zeigen Antigen-Schnelltests auch falsch-positive Ergebnisse an. Ihr positives Schnelltestergebnis sollte deshalb mittels eines PCR-Tests bestätigt werden.

Wenn Sie den Schnelltest in der Schule, beim Arbeitgeber oder im Rahmen des Zugangs zu einem Dienstleister (z. B. Friseur) selbst durchgeführt haben und dabei von einer geeigneten Person überwacht wurden, besteht eine Pflicht zu einer nachfolgenden PCR-Testung.

Wenden Sie sich an eine Teststelle, um Ihr Antigen-Schnelltestergebnis durch einen PCR-Test bestätigen zu lassen.

Der PCR-Test ist in diesem Fall kostenfrei. Die Kontaktdaten erfahren Sie über die Internetseite der Kassenärztlichen Vereinigung Baden-Württemberg unter [www.kvbawue.de](http://www.kvbawue.de) oder unter der Telefonnummer 116 117.

Zur Durchführung des PCR-Tests dürfen Sie die häusliche Absonderung unterbrechen. Schutzmaßnahmen (Abstand, medizinischer Mund-Nasen-Schutz oder FFP2-Maske) sind dabei unbedingt zu beachten und nach Möglichkeit auf öffentliche Verkehrsmittel zu verzichten.

### **Kontaktaufnahme durch das Gesundheitsamt**

Das Gesundheitsamt wird mit positiv getesteten Personen, Haushaltsangehörigen und weiteren Kontaktpersonen außerhalb von Ausbrüchen und Settings mit vulnerablen Gruppen künftig nicht mehr routinemäßig Kontakt aufnehmen. Es ist auch nicht erforderlich, dass Sie sich selbst an das Gesundheitsamt wenden.

Bei offenen Fragen rund um Ihre eigene Absonderung oder die Absonderung Ihrer Haushaltsangehörigen nutzen Sie bitte entsprechende Telefon-Hotlines oder Informationsangebote.

### Beispiel

FAQ zu Fragen rund um Quarantäne und Isolation in Baden-Württemberg finden Sie unter: [www.baden-wuerttemberg.de](http://www.baden-wuerttemberg.de) – Reiter Service – Aktuelle Infos zu Corona – Fragen und Antworten zu Quarantäne und Isolation.

Informationen der Bundeszentrale für gesundheitliche Aufklärung finden Sie unter: [www.infektionsschutz.de](http://www.infektionsschutz.de) – Reiter Coronavirus – Fragen und Antworten – Quarantäne und Isolierung.

Sofern Sie eine Bescheinigung über Ihre Absonderung benötigen, kontaktieren Sie bitte Ihre zuständige Ortpolizeibehörde (für Grosselfingen: Tel. 07476 9400-12, [indo@grosselfingen.de](mailto:indo@grosselfingen.de)).

## **Corona-Schwerpunktpraxen und Testungen am Wochenende**

### **1. Corona-Schwerpunktpraxen**

Im Zollernalbkreis gibt es mehrere Corona-Schwerpunktpraxen.

Eine aktuelle Auflistung finden Sie bei der **Kassenärztlichen Vereinigung Baden-Württemberg**

([https://www.kvbawue.de/buerger/notfallpraxen/corona-anlaufstellen/corona-karte/?tx\\_praxenmap\\_pi1%5Baction%5D=csplist&tx\\_praxenmap\\_pi1%5Bcontroller%5D=Praxis&cHash=8c8f8683d22b8d06983b0bdf0c165365#map](https://www.kvbawue.de/buerger/notfallpraxen/corona-anlaufstellen/corona-karte/?tx_praxenmap_pi1%5Baction%5D=csplist&tx_praxenmap_pi1%5Bcontroller%5D=Praxis&cHash=8c8f8683d22b8d06983b0bdf0c165365#map)).

### **2. Corona-Schwerpunkt-Abstrichzentrum**

Im Hallenfoyerbereich der Kreissporthalle der Philipp-Matthäus-Hahn Schule befindet sich das **Corona-Schwerpunkt-Abstrichzentrum** für asymptomatische Personen unter der Leitung der Apotheker Dr. rer. nat. Christine Ertelt, Johannes Ertelt, Caspar Spindler und der Zahnärztin Dr. med. dent. Jennifer Spindler.

Nach vorheriger Anmeldung werden dort Antigen-Schnelltests und PCR-Tests – auch für Flug- und Urlaubsreisende – durchgeführt in enger Zusammenarbeit mit dem ZAKLab in Endingen.

Anmeldeportal: [www.corona-schnelltest-zollernalb.de](http://www.corona-schnelltest-zollernalb.de) oder <https://www.coronatestbalingen.de/>.

## Antigen-Schnelltests

Im Zollernalbkreis bieten mehrere Apotheken Antigen-Schnelltests für symptomfreie Bürger an.

Eine aktuelle Auflistung finden Sie bei der **Landesapothekerkammer Baden-Württemberg** (<https://www.lak-bw.de/service/patient/antigen-schnelltests.html>).

## Corona-Bürgertelefon

Der Landkreis hat ein Bürgertelefon zu COVID-19 unter der Nummer

**07433/92-1111**

eingrichtet.

Es gelten folgende Erreichbarkeitszeiten:

**Mo - Do: 09:00 – 12:30 Uhr und 13:30 -15:30 Uhr**  
**Fr: 09:00 – 12:00 Uhr**

Bitte beachten Sie, dass das Bürgertelefon an Feiertagen nicht erreichbar ist.

## Impfungen im Zollernalbkreis

Alle Informationen zum Thema Impfen sind unter [www.zollernalbkreis.de/impfen](http://www.zollernalbkreis.de/impfen) aufgeführt.

## Informationen für Unternehmen

Die Corona-Krise trifft Unternehmen in besonderem Maße, oft geht es um Existenzen. Die Wirtschaftsförderungsgesellschaft für den Zollernalbkreis mbH/Zollernalb-Touristinfo (WFG) hat **hier** (<https://www.zollernalb.com/infos/covid-19/unternehmen>) **relevante Informationen für Sie bereitgestellt, die laufend aktualisiert werden.**

Darf mein Geschäft offen bleiben oder muss ich schließen? Wann und wo gibt es finanzielle Hilfen? Für diese Fragen hat das **Ministerium für Wirtschaft, Arbeit und Wohnungsbau BW eine gebührenfreie Hotline** geschaltet. Von 9 bis 18 Uhr, jeweils von Montag bis Freitag, werden Ihre Fragen beantwortet.

Tel. 0800 40 200 88

**Hotline der Industrie- und Handelskammer Reutlingen:**

Tel. 07121 2010

Die **Agentur für Arbeit** berät Arbeitgeber gerne per Mail unter [ulm.032-os@arbeitsagentur.de](mailto:ulm.032-os@arbeitsagentur.de) zu Themen wie Kurzarbeit.

## Telefonische Auskünfte und Hilfen

### Telefonische Auskünfte:

Wenden Sie sich an Ihren Hausarzt (telefonisch) oder an die Corona-Schwerpunktambulanz wenn Sie die Sorge haben, sich mit dem Coronavirus infiziert zu haben.

### Telefon-Hotline:

#### **Bundesministerium für Gesundheit:**

030/346 465 100

#### **Landesgesundheitsamt:**

0711/904-39555

#### **Video-Hotline für gehörlose Menschen**

(<https://www.gesundheitsamt-bw.de/lga/de/startseite/aktuelles/termine-hinweise/seiten/coronavirus>)

#### **Hotline des Landes für Menschen mit psychischen Belastungen**

Die Corona-Pandemie ist für viele Menschen im Land eine große psychische Belastung. Zu eingeschränkten sozialen Kontakten und möglichen Konflikten zu Hause kommen häufig Fragen, wie es mit dem eigenen Job und der Familie weitergeht. Gemeinsam mit dem Zentralinstitut für Seelische Gesundheit, der Landesärztekammer, der Landespsychotherapeutenkammer und der Kassenärztlichen Vereinigung Baden-Württemberg hat das Sozialministerium Baden-Württemberg eine Hotline zur psychosozialen Beratung eingerichtet. Expertinnen und Experten stehen dort täglich von 8 bis 20 Uhr zur Verfügung.

**kostenfreie Nummer: 0800 377 377 6**

#### **Hilfsangebote bei Problemen und Konflikten zu Hause**

(<https://sozialministerium.baden-wuerttemberg.de/de/gesundheitspflege/gesundheitschutz/infektionsschutz-hygiene/informationen-zu-coronavirus/hotlines-buergerinnen-und-buerger/hilfsangebote-bei-problemen-zu-hause/>)

### **Bitte halten Sie Abstand**

Den besten Schutz vor einer potentiellen Virusübertragung bietet nach wie vor das konsequente Distanzieren von anderen, potentiell virustragenden Personen.



**Landratsamt Zollernalbkreis**



**Zollernalbkreis**

Das Landratsamt Zollernalbkreis informiert:

**Spitze auf dem Land! Technologieführer für Baden-Württemberg:**

Bis zum **28. Februar** müssen die Aufnahmeanträge für die nächste Auswahlrunde vorliegen



Über die Förderlinie „Spitze auf dem Land! Technologieführer für Baden-Württemberg“ können innovationsstarke Unternehmen im Ländlichen Raum (nach dem Landesentwicklungsplan) eine Förderung erhalten, um neue Produkte oder Dienstleistungen voranzutreiben. Gemeinden mit solchen Unternehmen können sich noch bis zum **28. Februar 2022** (Ausschlussfrist !) für die aktuelle achtzehnte Auswahlrunde bewerben.

Innovationsorientierte Unternehmen sind von besonderer Bedeutung für den Ländlichen Raum, da sie die ausgeglichene Struktur Baden-Württembergs prägen und Kerne für Innovationen und Zukunftsfähigkeit sind. Kleine Unternehmen mit weniger als 50 Beschäftigten können für ihre Investition bis zu 20 Prozent Zuschuss erhalten, mittlere Unternehmen mit weniger als 100 Beschäftigten bis zu zehn Prozent. Der maximale Förderbetrag pro Projekt beträgt 400.000 Euro. Bei einem deutlich erkennbaren Beitrag zur Kreislaufwirtschaft und Bioökonomie kann die Förderung auf max. 500.000 Euro pro Projekt erhöht werden. Zuwendungen unter 200.000 Euro werden nicht bewilligt. Bezuschusst werden Unternehmensinvestitionen in Gebäude, Maschinen und Anlagen zur Entwicklung und wirtschaftlichen Nutzung neuer oder verbesserter Produkte und Dienstleistungen.

Die Förderung erfolgt aus Landes- und EFRE-Mitteln. Die Fördermodalitäten gelten gemäß dem Operationellen Programm EFRE 2014-2020 bzw. 2021-2027 und den diesbezüglichen Verordnungen, Richtlinien, Verwaltungsvorschriften und Leitlinien auf EU-, nationaler und Landesebene. Die Bewerbung für die Förderlinie erfolgt schriftlich durch Aufnahmeanträge der Gemeinden in Zusammenarbeit mit dem Unternehmen. Die Entscheidung über die Aufnahme erfolgt durch das Ministerium für Ernährung, Ländlichen Raum und Verbraucherschutz Baden-Württemberg auf der Basis des Vorschlages eines dazu eingerichteten Bewertungsausschusses.

Ansprechpartnerin im Regierungspräsidium Tübingen:  
Oberregierungsrätin Christine Braun-Nonnenmacher  
Referat 32 – Betriebswirtschaft, Agrarförderung und Strukturentwicklung  
Telefon: 07071 757-3327  
E-Mail: [christine.braun-nonnenmacher@rpt.bwl.de](mailto:christine.braun-nonnenmacher@rpt.bwl.de)

Weitere Informationen zu „Spitze auf dem Land“:  
<https://mlr.baden-wuerttemberg.de/de/unsere-themen/laendlicher-raum/foerderung/efre/spitze-auf-dem-land/>

## Öffentliche Bekanntmachung zur Feststellung der Überschreitung des Schwellenwertes von 500 bei der 7-Tage-Inzidenz an zwei Tagen in Folge

Am Samstag, 15. Januar 2022, überschreitet die Sieben-Tage-Inzidenz am zweiten aufeinander folgenden Tag den Schwellenwert von 500.

Ab Sonntag, 0 Uhr, tritt somit eine Ausgangssperre für nicht-immunisierte Personen (also nicht-geimpfte und nicht-genesene Personen) in der Zeit von 21 bis 5 Uhr in Kraft. Sie dürfen ihre Wohnung dann nur bei Vorliegen triftiger Gründe, zum Beispiel die Berufsausübung, verlassen.

Maßgeblich für die Bestimmung der Sieben-Tage-Inzidenz sind die Werte des Landesgesundheitsamtes, veröffentlicht im Internet unter <https://www.gesundheitsamt-bw.de/lga/de/fachinformationen/infodienste-newsletter/infektnews/seiten/lagebericht-covid-19> für alle Landkreise und kreisfreien Städte in Baden-Württemberg.



Die Bekanntmachung im Wortlaut kann dann auf der Homepage des Landkreises (<https://www.zollernalbkreis.de/aktuelles/Amtliche+Bekanntmachungen/corona-notbekanntmachung>) eingesehen werden.

## Land Baden-Württemberg



Das Landesgesundheitsamt informiert:

**7-Tage-Hospitalisierungsinzidenz BW: 3,5**

**Mit Covid-19-Patienten belegte Intensivbetten BW: 326 / 14,4 %**

**Alarmstufe II**

LGA Stand: 19.01.2022, 13:00 Uhr

**Fragen und Antworten zum Thema Corona finden Sie unter:**

<https://www.baden-wuerttemberg.de/en/service/aktuelle-infos-zu-corona/fag-corona-verordnung/>

oder

<https://www.rki.de/SharedDocs/FAQ/NCOV2019/gesamt.html>

**Bund passt Impfstatus bei Johnson & Johnson an**



© picture alliance/dpa | Sebastian Gollnow

**Der Bund hat die COVID-19-Schutzmaßnahmen-Ausnahmenverordnung angepasst. Personen, die mit dem Impfstoff Janssen von Johnson & Johnson geimpft wurden, brauchen nun eine weitere Impfung für die Grundimmunisierung.**

Am Wochenende hat der Bund kurzfristig die COVID-19-Schutzmaßnahmen-Ausnahmenverordnung (SchAusnahmV) angepasst, die ab sofort gilt.

In diesem Zusammenhang hat das Paul-Ehrlich-Institut (PEI) die Kriterien für den Impfstatus von Personen geändert, die mit dem Impfstoff Janssen (Johnson & Johnson) geimpft wurden. Bei Johnson & Johnson reicht eine Einzelimpfung für die Grundimmunisierung nicht mehr aus. Es braucht eine zweite Impfung, idealerweise mit einem mRNA-Impfstoff (BioNTech/Pfizer bzw. Moderna), damit der vollständige Impfschutz vorliegt.

Hierbei handelt es sich um bundesrechtliche Regelungen, die gegebenenfalls durch den Bund kurzfristig geändert werden.

### **Dritte Impfung für Booster notwendig**

Alle Betroffenen, die bereits eine zweite Impfung mit einem mRNA-Impfstoff erhalten haben, sollten nun drei Monate später eine Auffrischungsimpfung durchführen.

In Baden-Württemberg gibt es dafür derzeit ausreichend Impftermine, die auch kurzfristig wahrgenommen werden können.

### **Wer gilt in Baden-Württemberg als „geboostert“?**

- Personen, die dreifach geimpft sind.
- Erst vor kurzem geimpfte Personen, die ihre Grundimmunisierung (Abschluss der Impfserie) vor nicht länger als drei Monaten erworben haben.
- Genesene, deren Infektion (Angabe auf dem PCR-Testnachweis) noch nicht länger als drei Monate zurückliegt.

**naldo**



Der Verkehrsverbund Naldo informiert:

### **Führerschein zurückgeben und kostenloses Senioren-Abo erhalten**

Der Verkehrsverbund naldo beteiligt sich am landesweiten Projekt „Bus und Bahn statt Führerschein“. Dabei können Seniorinnen und Senioren, wenn sie ihren Führerschein dauerhaft zurückgeben, im Gegenzug ein Jahr lang ein kostenloses netzweit gültiges naldo-Senioren-Abo erhalten. Der Verbund bietet das Projekt in Zusammenarbeit mit den vier Landkreisen Reutlingen, Tübingen, Sigmaringen und dem Zollernalbkreis an. Es gelten folgende Voraussetzungen:

- Die Antragsstellenden sind 65 Jahre alt oder aber mindestens 60 Jahre alt und bereits in Rente oder Pension.
- Der Erstwohnsitz ist innerhalb des Kerngebiets des naldo, also in einem der vier Landkreise Reutlingen, Tübingen, Sigmaringen oder des Zollernalbkreises.
- Der Führerschein wird freiwillig zwischen 1. Dezember 2021 und 10. August 2022 an die Fahrerlaubnisbehörde zurückgegeben. Bei der Abgabe ist ein Altersnachweis und ggfs. ein Rentennachweis zu erbringen, zudem sollte an ein Lichtbild für die Fahrkarte gedacht werden.
- Nach zwölf Monaten läuft das Senioren-Abo automatisch aus und wird nicht verlängert. Auf Antrag kann es ohne Kostenerstattung weitergeführt werden.

Ansprechpartner im Zollernalbkreis ist:

- Landratsamt Zollernalbkreis, 07433/92-1446, [fahrerlaubnisse@zollernalbkreis.de](mailto:fahrerlaubnisse@zollernalbkreis.de)

### **20 Jahre naldo: Wir schenken Ihnen eine Geburtstagstour!**

Feiern Sie mit uns den 20-jährigen Geburtstag von naldo! Wir schenken allen Geburtstagskindern in 2022 an ihrem Geburtstag und am Tag danach eine kostenlose



Geburtstagstour mit Bus & Bahn! Und damit Sie nicht alleine unterwegs sein müssen, darf Sie eine Person kostenlos begleiten.

#### Und so einfach geht's:

- Einfach einen amtlichen Lichtbildausweis (z.B. Personalausweis oder Reisepass) mitnehmen, vorzeigen und schon fahren Sie und eine Begleitperson an Ihrem Geburtstag und am Tag danach rund um die Uhr umsonst im gesamten naldo-Netz! Dies entspricht zwei Tagestickets Netz.
- Zusätzlich können Sie bis zu vier Kinder unter sechs Jahren kostenlos mitnehmen.
- Dieses Angebot gilt für all diejenigen, die innerhalb des Verkehrsverbundes naldo wohnen. Alle Informationen dazu finden sich auf [www.naldo.de/20jahre](http://www.naldo.de/20jahre)

Wer uns auf [www.naldo.de](http://www.naldo.de) verrät, wie und wohin er denn seine Geburtstagsfahrt mit naldo unternommen hat und uns ein Bild hochlädt kann einen von vielen tollen Preisen gewinnen. Unter allen hochgeladenen Fotos werden monatlich Gewinner ausgelost. Teilnahmebedingungen: [www.naldo.de/foto2022](http://www.naldo.de/foto2022)

## Allgemeines



Zukunft Altbau informiert:

### Heizungen: Nach 30 Jahren raus aus dem Haus

**Vor dem Jahr 1992 eingebaute Heizkessel müssen dieses Jahr erneuert werden**

**Zukunft Altbau: Jetzt auf erneuerbare Energien setzen**

Wer eine mehr als 30 Jahre alte Heizung betreibt, muss diese unter Umständen austauschen. Hauseigentümerinnen und Hauseigentümer sollten daher in diesem Jahr prüfen, ob ihr Heizkessel vor 1992 eingebaut wurde. Darauf weist das vom Umweltministerium Baden-Württemberg geförderte Informationsprogramm Zukunft Altbau hin. Das Alter des Kessels kann man auf dem Typenschild, im Schornsteinfegerprotokoll oder in den Bauunterlagen nachlesen. Raus aus dem Keller müssen Konstanttemperaturkessel. Niedertemperatur- und Brennwertkessel fallen nicht unter die Regelung. Eigentümerinnen und Eigentümer von Ein- und Zweifamilienhäusern, die schon lange in ihrer Immobilie wohnen, sind generell von der Austauschpflicht befreit. Gesetzlich festgelegt ist die Modernisierungsregel im Gebäudeenergiegesetz (GEG). Die Fachleute von Zukunft Altbau raten, bereits vor der gesetzlichen Verpflichtung nach 20 Jahren zu prüfen, ob eine neue Heizung sinnvoll ist. Ist dies der Fall, sollte man auf erneuerbare Energien setzen.



**ZUKUNFT  
ALTBAU**

Neutrale Informationen gibt es auch kostenfrei am Beratungstelefon von Zukunft Altbau 0800 12 33 33 oder per E-Mail an [beratungstelefon@zukunftaltbau.de](mailto:beratungstelefon@zukunftaltbau.de).

Nach 30 Jahren Betrieb müssen Heizkessel in der Regel ausgetauscht werden. Die Gesetzespflicht ist als Anstoß für Gebäudeeigentümer zu verstehen: Erreichen Öl- und Gasheizungen dieses Betriebsalter, belasten sie Geldbeutel und Klima und drohen unerwartet auszufallen. Die Hälfte der Heizkessel in Deutschland ist bereits älter als 20 Jahre. Der Anteil der über 30 Jahre alten Heizkessel steht nicht exakt fest, Experten gehen jedoch von rund zwei Millionen aus. „Diese Uralkessel sollten unbedingt erneuert werden“, sagt Frank Hettler von Zukunft Altbau. „Neue Heizungen haben deutlich bessere Wirkungsgrade, die Investition rechnet sich in vielen Fällen schon nach wenigen Jahren. Dies ist umso schneller der Fall, wenn zusätzliches Energiesparpotenzial bei der Optimierung von Regelung und Hydraulik genutzt wird.“ Bereits ab einem Alter von 20 Jahren sollten Hauseigentümer prüfen lassen, ob sich ein Tausch gegen eine moderne und effiziente Anlage lohnt, raten viele Fachleute.



### **Aus für Konstanttemperaturkessel**

Nur für Konstanttemperaturkessel mit einer Nennleistung zwischen vier und 400 Kilowatt endet die Betriebserlaubnis nach drei Jahrzehnten. Brennwert- und Niedertemperaturanlagen dürfen weiterlaufen. Die Eigentumsverhältnisse in Wohngebäuden sind ebenfalls von Bedeutung: Haben Eigentümerinnen und Eigentümer eine Wohnung in einem Gebäude mit weniger als drei Wohneinheiten zum 1. Februar 2002 selbst bewohnt, dürfen sie ihre Heizung weiter betreiben, auch wenn es sich um Konstanttemperaturkessel handelt. Bei einem Eigentümerwechsel gilt dann die Austauschpflicht. Die neuen Eigentümer haben zwei Jahre Zeit, die Heizung zu tauschen.

Wie sie das Alter ihrer Heizung ermitteln können, ist den meisten Heizungseigentümerinnen und -eigentümern unklar. „Das Typenschild auf dem Heizkessel gibt neben Hersteller und Leistung auch das Baujahr an“, weiß Jörg Knapp vom Fachverband Sanitär-Heizung-Klima Baden-Württemberg. „Es zu finden, ist jedoch nicht immer leicht. Bei manchen Heizkesseln befindet sich das Schild unter einer Abdeckung.“ Weitere Möglichkeiten zur Bestimmung des Alters sind die Rechnung der Heizung, Protokolle des Schornsteinfegers oder Datenblätter zur Heizung. „Wer gar keine Informationen mehr zur Hand hat, kann sich an Fachleute wenden“, so Knapp. „Schornsteinfeger sind in der Lage, das Alter der Heizung bei der Kontrolle festzustellen.“ Eine weitere Möglichkeit ist die Wartung der Heizung; dort lassen sich Alter und Heizungstechnik ebenfalls aufklären. Vor Ort können die Fachleute außerdem eine Empfehlung abgeben, ob es sich lohnt, die Heizung bereits vor Ablauf der 30 Jahre auszutauschen.

### **Künftig auf erneuerbare Energien setzen**

Wer eine neue Heizung erwirbt, sollte darauf achten, dass sie möglichst wenig Schadstoffe und Kohlendioxid (CO<sub>2</sub>) ausstößt. Am besten eignen sich Geräte, die erneuerbare Energien nutzen. Dazu zählen vor allem Wärmepumpen und – mit Abstrichen – auch Holz- und Pelletheizungen. Erstere können gut mit Photovoltaikanlagen kombiniert werden, letztere mit Solarthermieanlagen. Auch der Anschluss an ein Wärmenetz liefert oft Wärme aus regenerativen Quellen. Ist ein Tausch auf Basis erneuerbarer Energien vorgesehen, müssen Hauseigentümer Folgendes berücksichtigen: Die Ökoheizungen werden umso effizienter, je niedriger die erforderliche Temperatur des Heizungswassers, die sogenannte Vorlauftemperatur, ist. Eine gute Wärmedämmung reduziert sie deutlich.

Die Wärmewende zuhause lohnt sich. Erneuerbare-Energien-Heizungen schonen nicht nur das Klima, sondern verursachen auch weniger Kosten. Ihre Anschaffungskosten sind nach Abzug der Förderung mit denen von Öl- und Erdgasheizungen vergleichbar. Sie sind jedoch nicht von der steigenden CO<sub>2</sub>-Abgabe auf fossile Brennstoffe betroffen. Außerdem macht die Nutzung erneuerbarer Wärme unabhängiger von fossiler Energie und ihren Preisschwankungen. Wichtig ist auch: Die Bundesregierung plant laut Koalitionsvertrag, dass zum 1. Januar 2025 jede neu eingebaute Heizung auf der Basis von 65 Prozent erneuerbarer Energien betrieben werden soll. Daher heißt es an dieser Stelle aus vielerlei Gründen rechtzeitig vorzudenken.

### **Gebäudeenergieberatung hilft bei der richtigen Wahl**

Wenn Hauseigentümerinnen und -eigentümer bei der Wahl der passenden Heizung die richtige Wahl treffen wollen, sollten sie eine professionelle Gebäudeenergieberatung durchführen lassen, rät Frank Hettler von Zukunft Altbau. Fachleute beraten vor Ort und wissen auch, welche Förderprogramme zur Verfügung stehen. Ihre Dienstleistung wird zu 80 Prozent finanziell unterstützt, bis zu 1.300 Euro bei Ein- und Zweifamilienhäusern und maximal 1.700 Euro bei Wohnhäusern mit mindestens drei Wohneinheiten.

Aktuelle Informationen zur energetischen Sanierung von Wohnhäusern gibt es auch auf [www.zukunftaltbau.de](http://www.zukunftaltbau.de) oder [www.facebook.com/ZukunftAltbau](https://www.facebook.com/ZukunftAltbau).

### **Baden-Württemberg: Beim Heizungstausch gilt das EWärmeG**

Hauseigentümerinnen und -eigentümer im Südwesten sollten beim Heizungstausch eine spezielle Anforderung beachten: In Baden-Württemberg müssen alle neuen Heizungen in bestehenden Gebäuden zu mindestens 15 Prozent durch erneuerbare Energien unterstützt

werden. Das sieht das Erneuerbare-Wärme-Gesetz (EWärmeG) des Landes vor. Alternativ kann man etwa zusätzliche Dämmmaßnahmen realisieren, um die gesetzliche Vorschrift zu erfüllen.

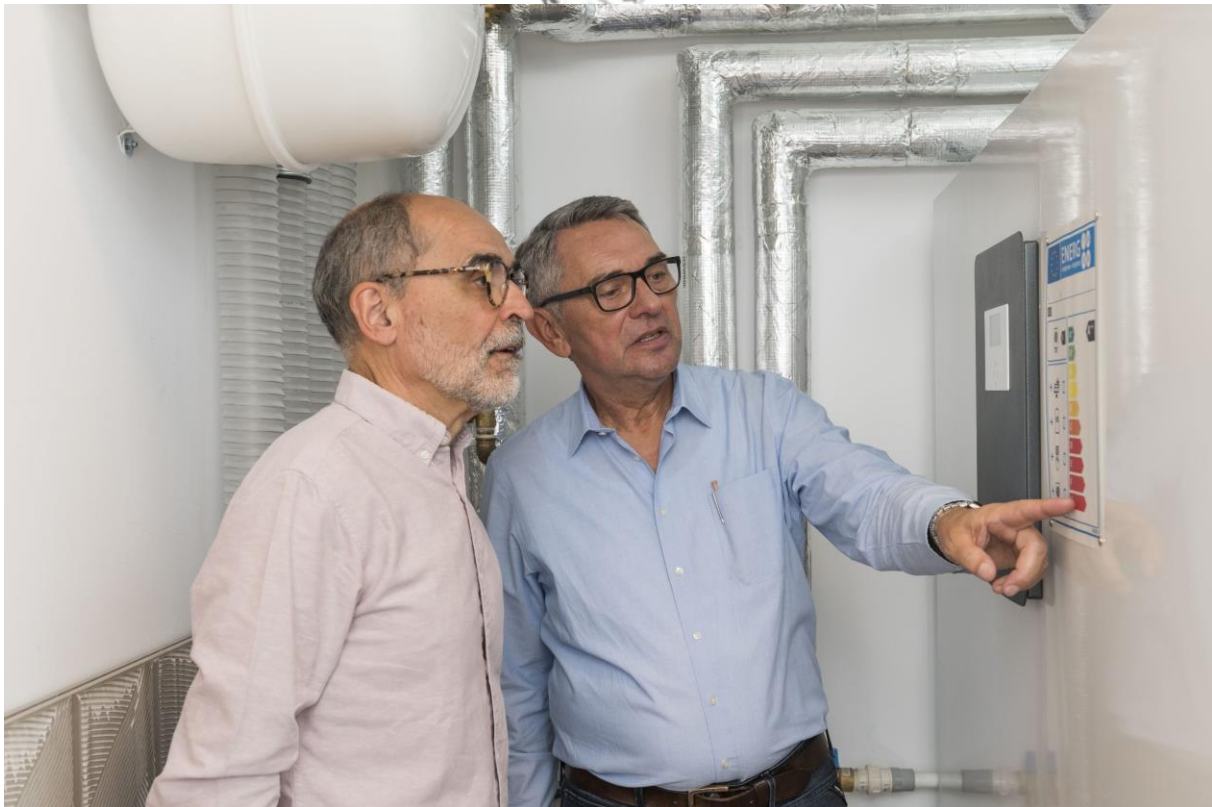
Zukunft Altbau informiert Wohnungs- und Gebäudeeigentümer neutral über den Nutzen einer energetischen Sanierung und wirbt dabei für eine qualifizierte und ganzheitliche Gebäudeenergieberatung. Das vom Ministerium für Umwelt, Klima und Energiewirtschaft Baden-Württemberg geförderte Informationsprogramm berät gewerkeneutral, fachübergreifend und kostenfrei. Zukunft Altbau hat seinen Sitz in Stuttgart und wird von der KEA Klimaschutz- und Energieagentur Baden-Württemberg umgesetzt.

#### **Ansprechpartner Pressearbeit**

Axel Vartmann, PR-Agentur Solar Consulting GmbH,  
Emmy-Noether-Straße 2, 79110 Freiburg,  
Tel. +4976138 09 68-23, vartmann@solar-consulting.de, [www.solar-consulting.de](http://www.solar-consulting.de)

#### **Ansprechpartnerin Presse- und Öffentlichkeitsarbeit Zukunft Altbau**

Marietta Weiß, Zukunft Altbau,  
Gutenbergstraße 76, 70176 Stuttgart,  
Tel. +49 711 489825-13, marietta.weiss@zukunftaltbau.de, [www.zukunftaltbau.de](http://www.zukunftaltbau.de)



Ein Heizkessel muss nach 30 Jahren Betrieb in der Regel ersetzt werden. Welche Heizung am besten zum Haus passt, erklären Gebäudeenergieberater.  
Foto: Zukunft Altbau

Die Verbandsgeschäftsstelle Blinden- und Sehbehindertenverband Württemberg e.V. informiert:

#### **Einladung zur Vortragsreihe „Leben mit Sehbehinderung“**

Der Blinden- und Sehbehindertenverband Württemberg e. V. (BSV-W) lädt zu einer Veranstaltungsreihe unter dem Motto „Leben mit Sehbehinderung“ in digitalem Format (Zoom)

oder per Telefon, ein. Nachlassende Sehkraft tritt oft unerwartet ein und stellt die Betroffenen, aber auch die Angehörigen und Freunde vor große Fragen und Herausforderungen. Mit der Vortragsreihe möchten wir dem genannten Personenkreis Informationen geben, wie ein selbstständiges und selbstbestimmtes **Leben trotz Sehbehinderung möglich ist.**

Termine:

09. Februar 2022: „Alltagshilfsmittel“ mit dem Landeshilfsmittelzentrum, Dresden und „barrierefreie Elektrogeräte“ mit der Fa. Feelware

09. März 2022: Blickpunkt-Auge - Rat und Hilfe bei Sehverlust

Zeit: jeweils 19:00 Uhr bis 20:30 Uhr.

Bitte melden Sie sich in unserer Verbandsgeschäftsstelle unter der Telefonnummer 0711-21060-0 oder per E-Mail [vgs@bsv-wuerttemberg.de](mailto:vgs@bsv-wuerttemberg.de), an. Sie erhalten dann zeitnah den Link zur Zoomkonferenz.

Wenn Sie per Telefon an den Veranstaltungen teilnehmen möchten wählen Sie am entsprechenden Termin:

00496950500952, Sitzungs-ID: 87596410707# Deutschland  
00496950502596, Sitzungs-ID: 87596410707#  
Deutschland



Wir freuen uns über zahlreiche Teilnahme.

## Schulen / Kindergarten



Das Berufliche Schulzentrum Hechingen informiert:

### **Martin Rosemann im Gespräch mit Pflege-Auszubildenden**

**Der Bundestagsabgeordnete Dr. Martin Rosemann besuchte das Berufliche Schulzentrum Hechingen, denn er wollte wissen, wie es den Pflegerinnen und Pflegern in Ausbildung eigentlich geht. Die standen ihm bereitwillig Rede und Antwort.**

Als die Corona-Pandemie begann, waren die Pflegeberufe und ihre Leistungen monatelang im Fokus der Berichterstattung. Mittlerweile ist es deutlich stiller um die Pflege geworden. Daher wollte Herr Rosemann direkt von Pflege-Auszubildenden in seinem Wahlkreis wissen, wie es ihnen geht und wie sie mit der momentanen Situation umgehen – nicht nur um seine Wertschätzung zum Ausdruck zu bringen, sondern auch um Verbesserungswünsche nach Berlin mitnehmen zu können. Denn als Mitglied im Ausschuss für Arbeit und Soziales kann Herr Rosemann durchaus Einfluss auf die Arbeitsbedingungen in der Pflege nehmen. Sein Besuch galt einer Klasse der generalistischen Pflegeausbildung, die sich im zweiten Ausbildungsjahr befindet. Begleitet wurde er von Schulleiter Dr. Roland Plehn sowie dessen Stellvertreterin, Frau Schneider-Loye. Die Pflegelehrkräfte Michaela Eisele und Anja Kratschmer waren bei dem Austausch, um die Auszubildenden zu unterstützen, auch dabei, doch dies war gar nicht zwingend nötig. Denn die Auszubildenden hatten überhaupt keine Scheu, dem SPD-Abgeordneten von ihrer Ausbildung zu berichten.

Zu Beginn brachten viele zum Ausdruck, wie sehr ihnen der Beruf in Pflegeheimen, in der ambulanten Pflege und in Kliniken gefalle. Gerade in der Pflege älterer Menschen bekomme man so viel Positives zurück und erfahre viel Dankbarkeit, nicht nur von den Patienten selbst, sondern auf von deren Familien. Es sei eigentlich eine schöne und wichtige Aufgabe, Menschen auf ihrem letzten Lebensabschnitt zu begleiten. Aber nur eigentlich, denn die Auszubildenden machten deutlich, welche Probleme sie in der Pflegeausbildung sehen. Ein großes Problem sei die Anleitung in der Praxis, berichteten die Auszubildenden. Die für die



Anleitung Verantwortlichen könnten vor allem aufgrund des Personalmangels und dem damit einhergehenden Zeitdruck oftmals ihren Aufgaben nicht nachkommen. Es gebe auch zu wenige anleitende Personen, unter anderem auch deshalb, weil diese selbst für die Kosten dieser Zusatzqualifikation aufkommen müssten. Eine Schülerin berichtete, sie sei praktisch seit Beginn ihrer Ausbildung ohne Praxis-Anleitung in ihrer Einrichtung tätig, stattdessen würden die Auszubildenden gleich als vollwertige Arbeitskräfte in den Dienstplan eingeteilt. Herr Rosemann konnte diese mangelnde Betreuung der Auszubildenden nicht nachvollziehen: „Dass es letztlich einen Kampf um die Fachkräfte gibt und diese gewissenhaft auf ihre Tätigkeiten vorbereitet werden müssen, scheinen viele Einrichtungen noch nicht verstanden zu haben“, sagte Herr Rosemann und unterstrich seine Einschätzung mit der hohen Abbrecherquote in der Pflegeausbildung, breche doch ein Drittel der Auszubildenden in der Pflege die Ausbildung ab.

Die Schülerinnen und Schüler sahen die Gründe hierfür nicht nur in Personal- und Zeitmangel sowie im bescheidenen Gehalt, sondern auch im schlechten Image, das Pflegeberufe in Deutschland haben. Die Pflege sei ein schöner und emotionaler Beruf, doch in der Öffentlichkeit werde er auf einfache und teils abstoßende Tätigkeiten reduziert. Die Image-Kampagne der letzten Bundesregierung, auf die Herr Rosemann verwies, war den Auszubildenden nicht bekannt. Daher regte Herr Rosemann an, die Auszubildenden könnten doch selbst Image-Filme drehen. Tatsächlich gebe es bereits fertige Image-Filme zur Pflegeausbildung im BSZ, doch diese hätte keine so große Reichweite, entgegneten die Auszubildenden. Herr Rosemann bat um Zusendung dieser Filme und sagte spontan zu, diese über seine verschiedenen Kanäle zu verbreiten. Auf ihre weitere Zukunft in der Pflege angesprochen, meinten viele Auszubildende, dass sie nach der Ausbildung schon in der Pflege weiterarbeiten wollten, doch es sei fraglich, ob dies lange sein werde, denn die Missstände seien auf Dauer nicht hinnehmbar. Die Pflege müsse unbedingt durch mehr Personal und Gehalt, bessere Rahmenbedingungen in der Ausbildung sowie durch ein positiveres Bild in der Öffentlichkeit attraktiver gemacht werden.

Herr Rosemann bedankte sich für die offenen Worte der Auszubildenden und lobte deren Engagement: „Nachdem ich gesehen habe, wie sehr sie sich für diesen tollen Beruf begeistern, werde ich wieder ein bisschen lieber alt.“





Die Realschule Hechingen informiert:

## **Informationsmöglichkeiten zu den weiterführenden Schulen für neue Schüler/innen Klasse 5 im Schuljahr 2022/23**

Bitte beachten:

1. Aufgrund der aktuell hohen Infektionszahlen müssen wir in diesem Schuljahr leider die geplanten Schul-Veranstaltungen für Viertklässler und deren Eltern zur Vorstellung des Schulprofils im Rahmen von offenen Schnupper-Nachmittagen absagen.
2. Sollten Sie Fragen zur GS-Empfehlung bzw. zum Profil der weiterführenden Schulen haben, wenden Sie sich bitte direkt an die jeweilige Schule.

---

Sie haben die Möglichkeit, sich über die jeweilige Homepage bzw. telefonisch an den weiterführenden Schulen zu informieren.

- a) Gymnasium Hechingen, Heiligkreuzstr. 18, 72379 Hechingen, Tel. 07471/61020
- b) Realschule Hechingen, Tobelstr. 10, 72379 Hechingen, Tel. 07471/93700
- c) GMS Rangendingen-Hirrlingen, Heimgartenstr. 10, 72414 Rangendingen, Tel. 07471/984930
- d) WRS Hechingen, Am Schloßberg 9, 72379 Hechingen, Tel. 07471/9375-200

---

**Anmeldetage für die Klassen 5 im Schuljahr 2022/23  
an den weiterführenden Schulen sind am**

- Mittwoch, 09.03.2022 (8:00-12:00 Uhr bzw. 14:00-18:00 Uhr)
- Donnerstag, 10.03.2022 (8:00-12:00 Uhr bzw. 14:00-17:00 Uhr)

Für die Anmeldung an einer weiterführenden Schule wenden Sie sich bitte **telefonisch** an den beiden Tagen an die jeweilige Schule oder melden ihr Kind **bevorzugt schriftlich** über die eingestellten Formulare auf der Homepage **bis spätestens Donnerstag, 10.03.2022!**

gez. Stefan Hipp, Geschäftsführender Schulleiter



Die Handwerkskammer Reutlingen informiert:

### Freie Lehrstellen im Landkreis Zollernalb für 2022

das Handwerk bietet jungen Menschen mit einer dualen Ausbildung **krisensichere Zukunftsperspektiven für den Start in die berufliche Karriere**. Aktuell suchen im gesamten Kammerbezirk schon 391 Betriebe 884 Auszubildende für das Jahr 2022 und 103 Betriebe haben bereits 275 Lehrstellen für das Jahr 2023 veröffentlicht. Außerdem sind über 775 Praktikumsplätze ausgeschrieben.

Für den **Landkreis Zollernalb** sehen die Zahlen wie folgt aus:

Für den Ausbildungsstart in 2022 sind aktuell schon 116 Lehrstellen ausgeschrieben und 49 Ausbildungsplätze für 2023 ([www.hwk-reutlingen.de/lehrstellensuche](http://www.hwk-reutlingen.de/lehrstellensuche)). In der Praktikabörse sind außerdem 128 Praktikumsplätze veröffentlicht.

Zum Start im neuen Jahr bietet die Handwerkskammer wieder **kostenlose Online-Veranstaltungen zur Berufsorientierung** an.

- Am **8. Februar 2022 von 14.00 Uhr bis 15.30 Uhr** sind Schüler\*innen und Jugendliche eingeladen, sich im Web-Seminar „**Traumberuf Handwerk**“ über Ausbildungschancen und Zukunftsperspektiven in den über 130 Handwerksberufen zu informieren. (<https://next.edudip.com/de/webinar/traumberuf-handwerk/1505452>)
- Am **15. Februar 2022 von 17.30 Uhr bis 19.00 Uhr** sind Eltern, Jugendliche und Interessierte eingeladen, sich im Web-Seminar „**Karrierechancen Handwerk – Zukunftsperspektiven mit tollen Aussichten**“ über Ausbildungs- und Karrierechancen in den über 130 Handwerksberufen zu informieren. (<https://next.edudip.com/de/webinar/traumberuf-handwerk/1505452>)

Für 2022 werden im **Landkreis Zollernalb** aktuell die meisten Auszubildenden in folgenden Berufen (jeweils m/w/d) gesucht: 10 Anlagenmechaniker Sanitär-, Heizungs- und Klimatechnik, 10 Maler und Lackierer, 9 Maurer, 8 Straßenbauer, 7 Zimmerer, 7 Kraftfahrzeugmechatroniker, 6 Baugeräteführer, 6 Feinwerkmechaniker, 5 Metallbauer, 3 Automobilkaufleute, 3 Beton- und Stahlbetonbauer, 3 Glaser, 3 Hörakustiker, 2 Elektroniker, 2 Fachkräfte für Lagerlogistik, 2 Fahrzeuglackierer, 2 Karosserie- und Fahrzeugbaumechaniker, 2 Kaufleute für Büromanagement, 2 Konditoren, 2 Konstruktionsmechaniker, 2 Mechatroniker, 1 Augenoptiker, 1 Dachdecker, 1 Fleischer, 1 Fotograf, 1 Orthopädietechnikmechaniker und 1 Schreiner. Außerdem sind 1 Bautechniker plus und 2 Studienplätze zum Bachelor of Engineering /Maurer und Beton- und Stahlbetonbauer ausgeschrieben.



Die Deutsche Rentenversicherung Baden-Württemberg informiert:

### **Bescheinigung der Rentenversicherung wird derzeit verschickt: Hilfe bei der Steuererklärung**

Auch Rentnerinnen und Rentner müssen Steuern zahlen, wenn das zu versteuernde Einkommen den jährlichen Grundfreibetrag überschreitet. 2021 lag der Grundfreibetrag für Alleinstehende bei 9.744 Euro und für Verheiratete bei 19.488 Euro.

Mit Hilfe der kostenlosen Bescheinigung »Information über die Meldung an die Finanzverwaltung« können Ruheständler alle steuerrechtlich relevanten Beträge für das

abgelaufene Jahr überprüfen, die die gesetzliche Rentenversicherung automatisch an die Finanzverwaltung übermittelt hat. Die sogenannten eDaten liegen damit grundsätzlich dem Finanzamt vor und müssen seit 2019 nicht mehr von Hand in die Steuererklärung eingetragen werden. Wer zur Abgabe einer Steuererklärung verpflichtet ist, muss selbst nur dann Eintragungen vornehmen, wenn diese eDaten nicht oder nicht zutreffend übermittelt wurden.

Wer die Bescheinigung schon einmal angefragt hat, bekommt sie derzeit wieder automatisch von der DRV zugesandt. Wer sie erstmals benötigt, um die übermittelten Daten zu überprüfen, kann sie kostenlos unter [www.deutsche-rentenversicherung.de/steuerbescheinigung](http://www.deutsche-rentenversicherung.de/steuerbescheinigung) anfordern.

Weitere Informationen enthält die Broschüre »Versicherte und Rentner: Informationen zum Steuerrecht«. Sie kann kostenlos unter der Telefonnummer 0721 825-23888 oder per E-Mail ([presse@drv-bw.de](mailto:presse@drv-bw.de)) bestellt werden. Im Internet unter [www.deutsche-rentenversicherung.de](http://www.deutsche-rentenversicherung.de) steht die Broschüre ebenfalls als PDF zum Herunterladen zur Verfügung.

## Landwirtschaft und Ernährung



Die Sozialversicherung für Landwirtschaft, Forsten und Gartenbau informiert:

### **LAK-Beiträge sollen steigen – aber warum?**

**Die Bundesregierung hat im Lagebericht über die Alterssicherung der Landwirte 2021 für die kommenden Jahre steigende Beiträge prognostiziert. An der abnehmenden Zahl von aktiven Mitgliedern der Alterskasse liegt dies aber definitiv nicht.**

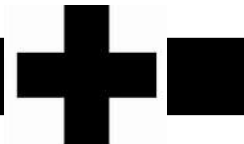
Der anhaltende Strukturwandel führt dazu, dass die Zahl der aktiven Mitglieder der Landwirtschaftlichen Alterskasse seit Jahren sinkt. Da dies für die Rentner der Alterskasse nicht im vergleichbaren Umfang gilt, stellt sich zwangsläufig die Frage der Finanzierung der Leistungen. Diese Frage ist im Gesetz über die Alterssicherung der Landwirte (ALG) eindeutig beantwortet. Den Unterschiedsbetrag zwischen Einnahmen und Ausgaben der Alterskasse trägt der Bund (sogenannte Defizithaftung des Bundes nach § 78 ALG).

Niemand muss deshalb befürchten, dass der Strukturwandel und die weiterhin rückläufige Mitgliederzahl zu höheren Beiträgen führen. Die Beitragshöhe wird ausschließlich von der Entwicklung des Beitragssatzes und des voraussichtlichen Durchschnittsentgelts in der allgemeinen Rentenversicherung bestimmt, so regelt es § 68 ALG.

Die Entwicklung des Alterskassenbeitrages ist danach in gewisser Weise „dynamisch“. Dies gilt aber in vergleichbarer Weise zum Beispiel auch für den Beitragszuschuss. Ein Anspruch auf Beitragszuschuss bemisst sich nach der „Bezugsgröße“. Dies ist wiederum das Durchschnittsentgelt der gesetzlichen Rentenversicherung im jeweils vorvergangenen Kalenderjahr. Die Einkommensgrenze für den Beitragszuschuss wurde durch Gesetz erst zum 1. April 2021 um über 50 Prozent erhöht und beträgt nun jährlich 23.688 Euro (West) bzw. 22.680 Euro (Ost). Das sind 30 Prozent der „Bezugsgröße“. Aufgrund der deutlich angehobenen Einkommensgrenzen hat sich die Zahl der zuschussberechtigten Beitragszahler erhöht.

**SVLFG**





### Kleiderladen Balingen

Der Kleiderladen (Auf dem Graben 13 – 72336 Balingen) hat für Sie zu folgenden Öffnungszeiten geöffnet: Montag: 14:00 – 17:00 Uhr; Dienstag: 14:00 – 17:00 Uhr; Mittwoch: 10:00 – 13:00 Uhr; Donnerstag: 15:00 – 18:00 Uhr; Freitag: 10:00 – 13:00 Uhr (nur Warenannahme). Der Zutritt ist nur unter der 2G Regelung (Geimpft und Genesen) gestattet. Wir bitten Sie darum, sich an die Hygienevorschriften zu halten. Wir freuen uns auf Ihren Besuch!

### Sicherheit zu Hause: der DRK-Hausnotruf.

Der Hausnotruf hat sich seit über 30 Jahren im Alltag und bei Notfällen bewährt und ist seit 2005 zertifiziert durch den TÜV Süd. Besonders für alleinstehende ältere Menschen bietet der Notruf Sicherheit. Er kann Angehörige entlasten und dazu beitragen, dass ältere Menschen länger in ihren eigenen vier Wänden leben können. Durch einen kleinen Sender, der am Körper getragen wird, kann der Alarm ausgelöst und damit eine direkte Sprechverbindung zur DRK-Hausnotrufzentrale hergestellt werden. Diese leitet umgehend weitere Hilfsmaßnahmen ein, wie zum Beispiel Anruf bei einem Angehörigen oder Entsendung des Rettungsdienstes. Weitere Informationen erhalten Sie unter Tel. 07433 / 90 99 55 oder per E-Mail: [hausnotruf@drk-zollernalb.de](mailto:hausnotruf@drk-zollernalb.de).

### Telefonnummer 07433 / 19222 für den Krankentransport.

Wir bringen Patienten sicher ans Ziel: zum Arzt, ins Pflegeheim oder ins Krankenhaus. Krankentransporte sind zum Beispiel notwendig, wenn jemand krank, verletzt oder eine anderweitige Hilfsbedürftigkeit besteht, aber kein Notfallpatient ist. Unsere Patienten können sich stets darauf verlassen, dass sie von Fachkräften medizinisch betreut und in speziellen Krankentransport-Fahrzeugen gefahren werden. Um einen Krankentransport zu bestellen, wählen Sie unsere Rufnummer 07433 / 19222. Wir freuen uns auf Ihren Anruf. Die Notrufnummer 112 ist für medizinische Notfälle oder den Ruf der Feuerwehr vorbehalten.



Deutsches  
Rotes  
Kreuz

DRK-Kreisverband  
Zollernalb e. V.

**JETZT HELFEN UNTER:  
DRK.DE/HOCHWASSER**



DEUTSCHLAND  
#HOCHWASSER

## Vereinsnachrichten



### Dalbachhexa Grosselfingen

**Dalbachhexa Grosselfingen hätten letztes Jahr Jubiläum gefeiert  
Seit 11 Jahren besteht die Zunft als eigenständiger Verein.  
Corona verhindert gebührende Feierlichkeiten auch in diesem Jahr.**

**wo.** Die Dalbachhexa sind im Grosselfinger Vereinsgeschehen ein fester Bestandteil geworden. Bereits im vergangenen Jahr hätte die Zunft ihr 10 jähriges Jubiläum gefeiert. Dies war aufgrund von Corona nicht möglich. Der geplanten Wiederholung im Jahr 2022 machte ebenfalls Corona einen Strich durch die Planungen.

Das 5 jährige Jubiläum wurde im Jahr 2016 noch in großem Rahmen gefeiert. Mit Programm, Hexentänzen, Showtänzen, Guggenmusiken, Barzelt, Zunftmeisterempfang, Brauchtumsabend und Jubiläumsumzug mit 60 Gruppen. Wurde gebührend gefeiert.

Seit 2020 zwingt Corona die Fasnetsvereine Ihre Veranstaltungen, wenn überhaupt, in ganz kleinem Rahmen, bzw. online, durchzuführen.

Die Dalbachhexen sind 2008 als Abteilung des FC-Grosselfingen gegründet worden. Seit dem 11. November 2011 sind sie nun ein eigenständiger Verein, dem zwischenzeitlich 255 Mitglieder angehören, aufgeteilt in 64 passive Mitglieder, 148 aktive Hästräger und 43 Junghexen. Seit Ihrem Bestehen bereichern Sie das Fasnetsgeschehen in der Region. Aber besonders in Grosselfingen waren Ihre Veranstaltungen und Traditionen vor Corona nicht mehr wegzudenken.

Immer am 05. Januar abends eröffneten die Hexen mit Böllerschüssen, bengalischem Feuer und dichtem Rauchnebel die Fasnet mit dem Hexenaufstieg aus dem Dalbach. Über Leitern steigen die Hexen vom vernebelten Dalbach auf den Rathausplatz hoch und begrüßen die vielen Zuschauer die jedes Jahr dem Spektakel beiwohnten. Während der ganzen Fasnet sind sie auf Umzügen, Brauchtumsabenden und anderen Veranstaltungen unterwegs. Auch im Ort sorgten Sie vor Corona durch Besuche im Senioren- und Pflegeheim in Grosselfingen und im Kindergarten regelmäßig für Abwechslung und brachten den Kindern und den Senioren das Brauchtum nahe. Am Fasnetsdienstag findet normalerweise immer der Hexaabstieg statt.

Hier wurde immer folgende Szene dargestellt.

Nachdem der Richter das Urteil, Tod durch Erhängen, verkündet hatte, wurde die gefesselte Hexe Anna Böck von den beiden Henkern zum Galgenbaum beim Rathaus – am Dalbach gelegen – geführt.

Dem Trauerzug voraus fuhr der gewaltige Hexawagen, gefolgt von den Junghexa, die mit Fackeln den nächtlichen Weg erleuchteten. Hexenschar und Trauertrommler folgen.

In einem Moment der Unachtsamkeit überwältigen drei Hexa das Gericht und befreien die arme „Hexe“ Anna Böck von ihren Fesseln. Diese entkommt im Nebel des Bachbettes ihren Verfolgern um im nächsten Jahr wieder aus dem Dalbach zu entsteigen.

Aber in diesem Jahr müssen die Mitglieder und auch die Bewohner Grosselfingens auf diese Tradition nochmal verzichten.

Die Verantwortlichen schauen Hoffnungsvoll in die Zukunft. Die Mitglieder vermischen das närrische Treiben, verstehen aber das die derzeitige Inzidenz solche Veranstaltungen nicht möglich macht.



Text und Foto: Elisabeth Wolf

## Kleintierzuchtverein

Der Kleintierzuchtverein lädt alle Mitglieder, Freunde und Gönner zur diesjährigen Jahreshauptversammlung am 28.01.2022 ab 20:00 Uhr ins Züchterheim ein.

Für die Versammlung gelten die aktuellen Corona Regeln: FFP2 Maskenpflicht in Innenräumen und 2G+ (Ausnahme: Genesene/geimpfte Personen, die ihre Auffrischimpfung („Booster“) erhalten haben)

Tagesordnung:

1. Begrüßung durch den 1. Vorsitzenden
2. Bekanntgabe der Tagesordnung
3. Totenehrung
4. Bericht des 1. Vorsitzenden
5. Bericht des Schriftführers
6. Bericht des Kassiers
7. Bericht der Kassenprüfer
8. Bericht des Jugendleiters
9. Bericht des Zuchtwartes
10. Entlastung der Vorstandschaft
11. Wahlen:
  - 2. Vorsitzender
  - Schriftführer
12. Wünsche und Anträge
13. Sonstiges und Termine



## CDU-Ortsverband Bisingen/Grosselfingen

Es ist soweit – am Samstag, 22. 1. 2022 um 9.30 Uhr beginnt der 34. Parteitag der CDU Deutschland. Am 26. 11. 2021 hat der Bundesvorstand wegen der anhaltenden Corona-Pandemie einen weiteren digitalen Parteitag beschlossen. Wie im vergangenen Jahr bleibt der Parteitag aber auch digital ein echter Parteitag. Die Übertragung erfolgt direkt aus dem CDU-Studio im Konrad-Adenauer-Haus und von dort in die Wohnzimmer im ganzen Land. Medien und Interessierte können den Parteitag hier auf der Startseite von [www.cdu-parteitag.de](http://www.cdu-parteitag.de) oder im Fernsehen verfolgen. Die 1.001 Delegierten kommen in einem eigenen digitalen Plenarsaal, sicher und zugangsbeschränkt, zusammen. Dort wird beraten – und gewählt: in einer digitalen Wahlkabine. Ob analog oder digital – es gelten die gleichen Grundsätze, die für alle demokratischen Wahlen gelten: allgemein, unmittelbar, frei, gleich und vor allem: geheim! - über den neuen Vorsitzenden Friedrich Merz und mit ihm über den gesamten CDU-Bundesvorstand. Für ein verbindliches und rechtssicheres Wahlergebnis erfolgt nach den digitalen Wahlen auf dem Parteitag anschließend noch einmal ein Schritt zurück ins Analoge: zur schriftlichen Schlussabstimmung mittels einer Briefwahl. Am Montag, den 31. Januar 2022, erfolgt die Auszählung und am gleichen Tag wird das Ergebnis der Briefwahl des CDU-Bundesvorstands verkündet.

Anne Heller, Walkerstrasse 7